

Документация

**содержащая результаты исследований, в соответствии с которыми определяется наличие или отсутствие объектов культурного наследия, включенных в реестр, выявленных объектов культурного наследия либо объектов, обладающих признаками объекта культурного наследия, на земельных участках, подлежащих воздействию земляных, строительных, мелиоративных, хозяйственных работ, работ по использованию лесов и иных работ
по объекту:**

**«Расширение обустройства Беркет-Ключевского нефтяного месторождения. ЗАО «Охтин-Ойл»
в 2016 году**

Общество с ограниченной ответственностью
«Центр прикладных археологических исследований»

ДОКУМЕНТАЦИЯ

содержащая результаты исследований, в соответствии с которыми определяется наличие или отсутствие объектов культурного наследия, включенных в реестр, выявленных объектов культурного наследия либо объектов, обладающих признаками объекта культурного наследия, на земельных участках, подлежащих воздействию земляных, строительных, мелиоративных, хозяйственных работ, работ по использованию лесов и иных работ по объекту: «Расширение обустройства Беркет-Ключевского нефтяного месторождения. ЗАО «Охтин-Ойл»

*Директор ООО «Центр прикладных
археологических исследований*

_____ к.и.н. К. Э. Истомин
м.п.

АННОТАЦИЯ

Документация, содержащая результаты исследований, в соответствии с которыми определяется наличие или отсутствие объектов культурного наследия, включенных в реестр, выявленных объектов культурного наследия либо объектов, обладающих признаками объекта культурного наследия, на земельных участках, подлежащих воздействию земляных, строительных, мелиоративных, хозяйственных работ, работ по использованию лесов и иных работ по объекту: «Расширение обустройства Беркет-Ключевского нефтяного месторождения. ЗАО «Охтин-Ойл». Проектируемый строительный объект и район проведения археологических исследований расположены в Альметьевском муниципальном районе Республики Татарстан.

Работы носили разведочный характер и включали в себя обследование земельных участков в зоне проектируемого строительства. Руководитель работ и держатель Открытого листа – к.и.н., К.Э.Истомин.

Отчёт состоит из одного тома содержащего текстовую часть – описание исходных данных, условий и результатов проведения работ (27 стр.) и альбом иллюстраций, включающий схемы расположения земельных участков, археологических раскритий и памятников, а также фотофиксацию, выполненную в ходе проведения археологических работ.

Отчёт включает в себя: введение, две главы, заключение, альбом иллюстраций.

Ключевые слова: *Республика Татарстан; Альметьевский муниципальный район; Беркет-Ключевское нефтяное месторождение; археологическое обследование территории.*

СОДЕРЖАНИЕ

АННОТАЦИЯ.....	3
СОДЕРЖАНИЕ	4
ВВЕДЕНИЕ.....	5
ГЛАВА 1. КРАТКАЯ ПРИРОДНО-ГЕОГРАФИЧЕСКАЯ И АРХЕОЛОГИЧЕСКАЯ ХАРАКТЕРИСТИКА РАЙОНА ПРОВЕДЕНИЯ РАБОТ.....	7
Природно-географические сведения о районе проведения работ.....	7
История изучения археологических памятников в районе проведения работ.....	8
Археологические объекты в районе проводившихся работ.....	18
ГЛАВА 2. АРХЕОЛОГИЧЕСКОЕ ОБСЛЕДОВАНИЕ ЗЕМЕЛЬНОГО УЧАСТКА ПРОЕКТИРУЕМОГО СТРОИТЕЛЬСТВА.....	20
Общие сведения о проектируемом объекте.....	20
Общие сведения о проведенных археологических исследованиях.....	22
Шурфы на земельных участках проектируемого объекта.	24
ЗАКЛЮЧЕНИЕ.....	26
СПИСОК ИСТОЧНИКОВ И ЛИТЕРАТУРЫ.	27
АЛЬБОМ ИЛЛЮСТРАЦИЙ.....	28
Список рисунков.	28
материалы фотофиксации	32

ВВЕДЕНИЕ

Работы по археологическому обследованию земельного участка объекта: «Расширение обустройства Беркет-Ключевского нефтяного месторождения. ЗАО «Охтин-Ойл», производились разведочным отрядом под руководством к.и.н. К.Э.Истомина в конце полевого сезона 2016 года. Археологические исследования производились на основании Открытого листа № 2088, выданного К.Э.Истомину на право проведения археологических полевых работ на земельном участке указанного строительного объекта.

Проектируемый строительный объект: «Расширение обустройства Беркет-Ключевского нефтяного месторождения. ЗАО «Охтин-Ойл» и район проведения археологических исследований расположены в Альметьевском муниципальном районе Республики Татарстан.

Целью проводимых работ было выявление и привязка к территории проектируемого строительства (в случае их обнаружения), вновь выявленных археологических объектов. Задачами проводимых работ были:

1. Визуальный натурный осмотр земельного участка проектируемых работ – в пешем порядке, в соответствии с методикой проведения археологической разведки, с осмотром естественных разрушений: пашня, обнажения, ямы и т.п. и фиксацией площади распространения подъемного материала, в случае его обнаружения.

2. Шурфовка, в соответствии с методикой археологических работ, наиболее перспективных для выявления объектов культурного наследия участков дневной поверхности обследуемых территорий.

3. В случае обнаружения объектов археологического наследия:

- 3.1. Определение размеров и степени воздействия планируемых хозяйственных работ на сохранность вновь выявленных объектов культурного наследия в зоне проектируемого строительства.

3.2. Определение характера, состава и объёма специальных охранно-спасательных археологических работ на вновь выявленных объектах культурного наследия в зоне проектируемого строительства.

Район расположения земельного участка проектируемого объекта и проведения археологических исследований, обозначен на карте Республики Татарстан (Рис. 1.). Обследованный участок представлен также картой-схемой.

ГЛАВА 1. КРАТКАЯ ПРИРОДНО-ГЕОГРАФИЧЕСКАЯ И АРХЕОЛОГИЧЕСКАЯ ХАРАКТЕРИСТИКА РАЙОНА ПРОВЕДЕНИЯ РАБОТ

Природно-географические сведения о районе проведения работ.

Исследуемый земельный участок расположен в Альметьевском муниципальном районе Республики Татарстан муниципальном районе Республики Татарстан. Район исследования, согласно географическому районированию, соответствует региону Восточного Закамья (в пределах Республики Татарстан). Рассматриваемый регион территориально охватывает бассейн рек Шешма и Багряжка.

Закамские районы Татарстана, расположенные к востоку от р. Шешма, обычно определяются как Восточное Закамье, географически они являются восточной окраиной Среднего Поволжья и расположены в лесостепи, захватывая на юге и степную зону. Северной границей их служит протекающая с востока на запад р. Кама, в которую с юга впадают наиболее крупные реки региона – Белая, Ик, Зай, Шешма¹. Юго-восточную часть региона занимает Бугульминское плато, местами достигающее высоты свыше 300 м над уровнем моря. Плато прорезано верховьями вышеотмеченных рек и их притоками. К северу оно понижается, переходя в увалы высотой 250 – 300 м. Северная часть Восточного Закамья представляет собой низину из соединенных между собой припойменных участков левобережных притоков р. Камы. В северо-восточной части региона поймы рек Белой и Ик объединяются, образуя огромную низину, на которой находится и самый крупный болотный массив Татарстана – Кулегаш.

Почвенный покров региона представлен преимущественно черноземами, в том числе самыми крупными в Татарстане участками типичных черноземов и пойменных почв. Преимущественно в северо-западной части имеются и значительные участки серых и темно-серых лесных почв.

¹ Природа Татарии. – Казань, 1947.

Большую часть территории Восточного Закамья ранее покрывали луговые степи и остепненные суходольные луга, большинство из которых заняты в настоящее время сельскохозяйственными угодьями. Лишь в некоторых районах, например в низовьях р. Дымка и теперь сохраняются большие участки целинной степи. На водоразделах располагались (многие сохранились и в настоящее время) широколиственные леса из дуба, липы, клена, березы и осины. Лишь на севере, по левому берегу р. Камы, между устьями рек Ик и Зай, высокие песчаные террасы местами заняты сосновыми и широколиственными лесами.

Для жизни первобытных коллективов в регионе имелись хорошие условия. Особенно благоприятны для них были широкие поймы, богатые кормами для скота, охотничьими угодьями, рыбой, дичью и т. д. Неудивительно поэтому, что практически на всех, выдвинутых к руслам рек незатопляемых песчаных дюнах, сохранились остатки древних поселений. На наиболее удобных для жизни, хотя и небольших, дюнах фиксируются иногда десятки поселений различных эпох.

История изучения археологических памятников в районе проведения работ.

История активного археологического изучения Восточного Закамья насчитывает менее 50 лет. Оно практически началось только в 1958 году, когда тремя отрядами археологической экспедиции ИЯЛИ КФАН СССР (ныне ИИ АН РТ) под руководством А.Х.Халикова, В.Ф.Генинга, Т.А.Хлебниковой были проведены первые широкие разведочные работы по левобережью р. Камы.

Однако, сведения об отдельных археологических памятниках региона в литературе появились еще в XIX в. Так, о Новошешминском II городище стало известно с конца XIX в.²; с середины XIX в. отмечаются сведения об эпитафическом памятниках в этом регионе. К концу XIX – началу XX веков относятся известия о находках Мелькенского и Репьевского кладов, о Петропавловском

² Шпилевский С.М. Древние города и другие булгаро-татарские памятники в Казанской губернии. – Казань, 1877, с. 373.

кладе серебряных гривен, о Мензелинской находке медных серпов, о находке кушнареновской керамики в с. Мелькене и других³.

Из работ довоенного времени наиболее значительными были разведки, проведенные в 1929 г. в Мензелинском и Челнинском кантонах Л.И.Вараксиной⁴. По рекам Каме и Ик ею открыт ряд памятников, которые активно изучались уже в послевоенное время. В эти же годы проведены археологические наблюдения краеведами из Бугульмы, в частности, раскопки ими кургана у с. Шугурово. В первые послевоенные годы какие-либо крупные работы в регионе не проводились. Однако в 1949 г. экспедиция КФАН под руководством Н.Ф.Калинина и А.Х.Халикова исследовала первую в республике палеолитическую Деуковскую стоянку.

В 1956-1960 годы в бассейне р. Ик проводил свою неустанный разведывательную работу башкирский краевед А.П.Шокуров. Его отряд, входя в состав Башкирской археологической экспедиции ИА АН СССР под руководством А.В.Збруевой, обследовал среднее течение р. Ик и низовья р. Белой на территории Татарстана. При этом были выявлены десятки археологических памятников⁵. В 1958 г. отряды Татарской археологической экспедиции под руководством А. Х. Халикова, В. Ф. Генинга, Т. А. Хлебниковой по левобережью р. Камы открыли более сотни археологических памятников⁶. На Кырнышском, Деуковском могильниках, Подгорно-Байларском поселении и на ряде других памятников были проведены раскопки. В этих же районах в связи со строительством Нижнекамской ГЭС в 1964 г. проводил разведки П.Н.Старостин. Его отряд осмотрел 50 памятников. В эти же годы Г. В. Юсупов обследовал ряд памятников на р. Зай. В 1965 г. отряд под руководством Р.Г.Фахрутдинова изучал правый

³ Смирнов Я.И. Восточное серебро // СПб, 1909; Отчёт Императорской Археологической комиссии // М., 1895, с. 60; Штукенберг А.А. Материалы для изучения медного (бронзового) века восточной полосы Европейской России // Известия ОАЭИ, т.ХVII, вып.4. Казань, 1901; Булычев Н.И. Отчет об исследованиях в Прикамье // Древности из Восточной России, т.III. – М., 1902

⁴ Вараксина Л.И. Материалы к археологии // Материалы по охране, ремонту и реставрации памятников ТАССР, вып.IV. – Казань, 1930.

⁵ Шокуров А.П. Материалы к археологической карте нижнего течения р.Белой и среднего течения р.Ик // Древности Башкирии. – М., 1970.

⁶ Халиков А.Х. Археологические исследования в ТАССР // Известия КФАН. - Казань, 1962.

берег р. Шешмы, а также р. Степной Зай⁷. При этом впервые было выявлено несколько булгарских памятников домонгольского и золотоордынского периодов.

Этап систематических, широкомасштабных и плановых работ в Восточном Закамье начался с 1968 году. В течение 5 лет крупные исследования вел Татарский отряд Нижнекамской археологической экспедиции в составе Е.П.Казакова, М.Г.Косменко, Р.С.Габяшева, Р.Н.Багаутдинова, О.Н.Евтюховой под руководством А.Х.Халикова и П.Н.Старостина. За эти годы проведены раскопки множества памятников эпохи камня, бронзы и железа. Проводились и широкие разведывательные работы, открывшие ещё несколько десятков археологических объектов. За пять лет работ (1968 – 1972) Татарским отрядом Нижнекамской археологической экспедиции проведены не только широкие разведки, в результате которых выявлено около сотни археологических памятников, но и широкие раскопки ключевых памятников. Так, важное значение для освещения эпохи мезолита имеют Деуковская II и Татарско-Азибейская IV стоянки); эпохи бронзы – Иманлейская и Уразаевская стоянки. Открыты черкаскульские и срубные погребения Такталачукского могильника; Набережно-Челпинский и Подгорно-Байларский могильники; памятники позднего средневековья – Такталачукский и Иманлейский могильники, Чияликское селище.

Начиная с 1974 года, в восточных районах Татарстана работает Раннеболгарская археологическая экспедиция под руководством Е. П. Казакова. За 1974–1986 гг. ею было выявлено более сотни археологических памятников по рекам Каме, Ик, Белой и их притокам. Ряд из них в охранных целях подвергнут раскопкам. Раскопки позволили получить новые материалы почти по всем, начиная с неолита, периодам древней истории Восточного Закамья. Несомненным успехом в работе экспедиции является изучение неолитических могильников, впервые выявленных в Восточном Закамье: Русско-Шуганского, Миннияровского, III и V Меллятамакских. Наиболее широкие работы экспедиция проводила на памятниках булгарского времени. Так, были выявлены и обследованы два булгарских селища у с. Меллятамак, изучены погребения поздних тюркоя-

⁷ Фахрутдинов Р.Г. Исследование Закамских археологических памятников Волжско-камской Булгарии // Тезисы докладов научной конференции молодых учёных. – Казань, 1967

зычных кочевников у с. Байряки-Тамак, изучены Чияликское и Меллятамакское VI селища. Крупные раскопки проводились на Такталачукском и Азметьевском I могильниках.

В 1981 г. некоторые памятники по р. Ик были обследованы уфимскими археологами, в 1984-1986 гг. значительные работы к урочище «Керменчук» и у поселка Дербышки проводила археологическая экспедиция Удмуртского государственного университета. В 1983 - 1986 годах Р.С.Габяшевым обследованы низовья рр. Шешма и Зай. В 1985-1986 годах отрядом Е.П.Казакова при сплошном обследовании левобережных притоков р. Ик, рек Верхний Кандыз, Кандыз, Дымка, Стерля, Мензеля выявлено более 30 новых памятников. Несколько новых памятников выявлено в низовьях р. Ик при осмотре зоны Нижнекамского водохранилища отрядами Р.С.Габяшева, Е. П. Казакова и В. Н. Маркова в 1986 г. В этом же году В. Н. Марков провел разведки в верховьях р. Зай.

В результате всех этих работ в районах Восточного Закамья ныне стало известно около 700 памятников различных исторических эпох. Преобладающая часть их была открыта в 60-е – 80-е годы XX века. В этот же период проведено и большинство раскопок на них.

Археологическое обследование территории Восточного Закамья проведено в значительной мере неравномерно. Это объясняется определенной отдаленностью данного региона от сложившихся в Поволжье и Прикамье центров археологических исследований и относительно поздним началом самих этих исследований. Вместе с тем, все основные приречные районы, где обычно сосредотачиваются археологические памятники, были подвергнуты тщательному разведочному обследованию. Среди выявленных археологических памятников представлены практически все археологические эпохи – от палеолита до позднего средневековья включительно.

Памятники эпохи камня

К эпохе палеолита относится Деуковская стоянка (первая из открытых в Татарстане), изученная Н.Ф.Калининым и А.Х.Халиковым. Наиболее изученными для региона являются памятники эпохи **мезолита**, среди которых этало-

ном служат II Деуковская и IV Татарско-Азибейская стоянки, исследованные М.Г.Косменко в приустьевой части Икско-Бельского междуречья. Здесь же выявлен еще ряд комплексов относящихся к эпохе мезолита: стоянки Кзыл-Тау I и III Татарско-Азибейская. В Икско-Бельском междуречье преобладают памятники *камской мезолитической культуры*, представленной, в частности, материалами IV Татарско-Азибейской стоянки. Для культуры характерна микропластинчатая индустрия без геометрических типов орудий. Характерными являются резцы на углу пластин, концевые скребки на пластинах, различные острия и ножи, сверла на пластинах⁸. Вместе с тем, в материалах IV Татарско-Азибейской стоянки появляются и рубящие орудия из галек. Несколько иной облик имеют материалы II Деуковской стоянки. В кремневой индустрии этого памятника высок процент изделий из отщепов. Поэтому ряд исследователей относят материалы этой стоянки к другому историко-культурному типу.

Эпоха неолита в регионе представлена, в основном, памятниками волго-камской неолитической культуры с остро и круглодонной керамикой, украшенной отпечатками зубчатого штампа. Эти памятники располагаются преимущественно в пойме Икско-Бельского междуречья и лишь единичные стоянки отмечены в среднем течении р. Ик. Наиболее крупными и широко исследованными являются стоянки Дубовогривская II, Игимская, Русско-Азибейская, Золотая падь II.

В развитии материальной культуры неолитического населения этого района выделяется два этапа⁹. Ранний представлен материалами стоянок Золотая Падь II, Дубовогривская II, Игимская. К позднему этапу относятся материалы нижнего горизонта Русско-Азибейской стоянки, средних горизонтов II Дубовогривской, Игимской, Золотой Пади II и стоянок Юртовская I, Мелля-Тамакская II. Вероятно, с поздним этапом волго-камской культуры связано Русско-Шугаиское погребение и V Мелля-Тамакский могильник.

⁸ Косменко М.Г. Итоги раскопок Татарско-Азибейской IV стоянки // Древности Икско-Бельского междуречья. – Казань, 1978.

⁹ Габышев Р.С. Русско-Азибейская стоянка // Древности Икско-Бельского междуречья. – Казань, 1978.

Памятники эпохи раннего металла

Наиболее ранние следы металлоплавки в Икско-Бельском междуречье отмечены на Татарско-Азибейской II и Русско-Азибейской III стоянках. Эти поселения были оставлены населением, культура которых характеризуется т.н. «накольчатой» и «флажковой» керамикой. Памятники этого типа малочисленны. Накольчатая керамика отмечена лишь на Дубовогривском II, Татарско-Азибейском II и Русско-Азибейском III поселениях¹⁰. Для этой культуры характерны баночные и горшковидные плоскодонные сосуды с разреженной зональной орнаментацией и микролитовидный кремневый инвентарь.

Наиболее поздними среди энеолитических памятников в Икско-Бельском междуречье являются поселения *волосовского и гарино-борского типа*. Для этих памятников характерны баночные и горшковидные плоскодонные сосуды с примесями органики и крупно-толченой раковины в глиняном тесте. Такие комплексы выявлены на следующих стоянках: Дубовогривской II, III, Игимской, I Русско-Азибейской, Золотая Падь II, на Татарско-Азибейском III поселениях. Известны памятники этого типа и южнее. Население, оставившее керамику поздневолосовского типа, уже освоило плавку медистых песчаников, о чем свидетельствуют находки мелко раздробленной руды на Русско-Азибейском III поселении.

В эпоху бронзы интересующие нас районы Восточного Закамья были довольно плотно заселены не только в прибрежных частях рек, но и в более отдаленных от них районах. Уже около середины II тысячелетия до н.э. почти по всей территории региона начинают функционировать поселения *срубной* культурной общности. Здесь выделяется до 170 памятников этой культуры. Абсолютное их большинство (139) представлено остатками поселений, среди которых есть поселения и со следами жилищных котлованов: Меллятамакское III и Подгорно-Байларское¹¹. Могильники срубной культуры в регионе не столь

¹⁰ Габяшев Р.С. Второе Татарско-Азибейское поселение // Древности Икско-Бельского междуречья. – Казань, 1978.

¹¹ Халиков А.Х. Древняя история Среднего Поволжья. М., 1969, с. 235

многочисленны. Известно до 30 памятников этого типа, из которых 7 грунтовых могильников и более 20 курганных. Из районов Восточного Закамья происходит значительное число металлических изделий, описанных С.В.Кузьминых¹². Отсюда происходят два крупных клада медно-бронзовых орудий срубного типа: Дербеденевский и Кармановский. Еще несколько кладов, в основном бронзовых серпов, происходит из бассейна р. Ик. Памятники срубной культуры в восточном Закамье относятся к XV-XII векам до н.э.

Во II тыс. до н.э. и особенно в начальные века I тыс. до н.э. – после ухода срубных племен, восточное Закамье начинает осваиваться *приказанскими и черкаскульскими* племенами. Причем, приказанские племена двигаются с запада на восток, а черкаскульские – наоборот, с востока на запад. Хронологически эти движения совпадают: массовое внедрение приказанских племен в восточном Закамье начинается в XIII – XII вв. до н.э. Памятников приказанской культуры в регионе (более 50) несравненно больше, чем памятников черкаскульской культуры (15). Среди памятников черкаскульской культуры наиболее выразительными являются материалы раскопок Такталачукского могильника, где было вскрыто более 60 погребений, содержащих богатый вещевой материал. В эпоху финальной бронзы (X – IX вв. до н.э.) черкаскульские племена, очевидно, растворились в преобладающей массе приказанских племен.

Памятники эпохи раннего железа

Памятников ананьинского времени, т.е. начальной поры эпохи раннего железа, в исследуемом регионе известно около 30. Из них 25 поселений, I могильник и несколько местонахождений. Поселения представлены селищами и городищами. Последние сосредоточены исключительно в западных (междуречье р. Шешмы и р. Зай) и восточных (низовья р. Белой) пределах рассматриваемого региона. Материалы, полученные в результате исследования ананьинских памятников, датируются в широком хронологическом диапазоне – от начала ананьинской эпохи до пьяноборского времени. Наиболее ранняя ананьинская керамика сохраняет сильные маклашеевские традиции: круглодонные сосуды

¹² Кузьминых С.В. Металлообработка срубных племён Закамья // Об исторических памятниках по долинам Камы и Белой. – Казань, 1981

имеют высокую, почти цилиндрическую горловину и орнамент, выполненный в большинстве случаев вдавлениями и зубчатым штампом в сочетании с глубокими круглыми ямками. С VI в. до н.э. становятся отчетливо заметны локальные отличия в керамике ананьинской культуры. Большая часть посуды из поселений междуречья р. Шешма и р. Зай, украшена гребенчато-шнуровой орнаментацией, что свидетельствует об активном влиянии на эту территорию вятских племен. На керамике восточных памятников сокращается процент узоров, выполненных зубчатым штампом и начинает абсолютно преобладать керамика с богатой шнуровой орнаментацией, аналогичная посуде памятников Среднего Прикамья. Для позднеананьинского времени в регионе характерны сосуды, украшенные круглыми ямками, которые иногда наносились в сочетании с редкими горизонтальными шнуровыми линиями. В единственном исследованном здесь ананьинском Подгорнобайларском могильнике было вскрыто только три погребения. Обряд захоронения умерших – типично ананьинский, ногами к реке.

В III в. до н.э. – III в. н.э. бассейны рек Ик, Белой и левобережье Камы занимали племена пьяноборской культуры. В Восточном Закамье зафиксировано 109 памятников этой культуры, в том числе 78 селищ, 15 городищ, 7 могильников и 9 местонахождений. Во многих случаях пьяноборские памятники располагались группами, включающими до пяти-шести поселений. Например, Актамышская группа состояла из шести селищ, Масадынская – из четырех, Татарско-Ямалинская – из двух городищ и двух селищ, Булякская – из шести селищ. Основными центрами жизни носителей пьяноборской культуры были селища, занимающие, как правило, края высоких надлуговых террас. Поверхность большинства селищ распаханна. Судя по распространению подъемного материала, средняя площадь селищ составляла около 5000 кв. м. Мощность культурного слоя на селищах не превышает 45–50 см. Пьяноборские городища занимают мысы надлуговых террас и имеют небольшие (от 700 до 3000 кв. м) размеры площадок. У большинства городищ с напольной стороны по одному валу и рву. Кырнышское городище укреплено двумя валами и рвом. Городища в основном

использовались как временные убежища. В бассейне р. Ик зафиксировано семь могильников пьяноборской культуры. На Кырнышском, Деу-ковском II, Деуковском III, Меллятамакском и Старочекмакском проводились раскопки. Вскрыто в общей сложности более 130 погребений. Погребения были совершены в неглубоких простых ямах, вытянуто, на спине, головой на юго-восток. Вещевой материал могильников и поселений в основном аналогичен материалам пьяноборских памятников правобережных районов Камы и бассейна реки Белой.

В III – V веках н.э. район Восточного Закамья был занят носителями мазунинской культуры. В низовьях рек Ик, Белой и прилегающих частях Камы зафиксированы 17 селищ, 3 городища и I местонахождение с остатками лепной круглодонной слабопрофилированной мазунинской керамики.

В V – VIII веках н.э. этот регион в культурном отношении представлял довольно пеструю картину. В бассейне рек Шешма, Ик, Зай, по левому берегу реки Камы зафиксировано 53 памятника именьковской культуры: городища, селища, местонахождения. Они в основном располагаются группами. В бассейне реки Шешма можно отметить Сосновкинскую группу, включающую четыре селища, Архангельскую – два селища и два местонахождения, Горшковскую – два селища. В бассейне р. Зай: Тубинскую – два селища, Мало-Атынскую – два селища и одно местонахождение, Старо-Пальчиковскую – одно городище, два селища и одно местонахождение. На поверхности Старо-Пальчиковского селища II зафиксировано пять котлованов овальной формы размером 6х5 м и глубиной около 0.5 м, являющихся, по-видимому, остатками жилищ. Городища именьковской культуры в данном регионе имеют небольшие размеры и незначительные культурные наслоения, что позволяет рассматривать их как остатки городищ – убежищ. Вещевой материал с поселений именьковской культуры включает обломки лепной керамики с примесями крупнозернистого шамота, обломки глиняных пряслиц и иные керамические изделия.

В VII и начале VIII веков н.э. именьковские племена активно контактировали, а затем, возможно, и были вытеснены кушнаренковскими племенами.

Кушнарeнковские памятники хорошо выделяются благодаря лепной тонкостенной с примесью песка в тесте керамики, украшенной многорядным, тонким и изящным по исполнению орнаментом. Такая посуда не имеет местных корней и истоки ее находят в Западной Сибири. Кушнарeнковские памятники Восточного Закамья представлены селищами и могильниками. Очень редко отдельные находки кушнарeнковской посуды фиксируются на городищах. Значительная часть кушнарeнковских памятников зафиксирована в Икско-Бельском междуречье и в среднем течении р. Ик¹³. Здесь обнаружено 2 селища, 3 могильника и более 20 местонахождений, содержащих керамику кушнарeнковского типа. Селища зафиксированы только в припойменных частях рек. Они занимают широкие и ровные края надлуговых террас или располагаются непосредственно на дюнах. Площадь их небольшая: 600 – 1500 кв. м, при мощности слоя всего в 15–20 см, что свидетельствует о временном, сезонном характере их использования. На всех могильниках – Такталачукском, Иманлейском, Меллятамакском IV произведены раскопки и изучено, в общей сложности, 15 погребений. Погребения, совершенные разрозненно в неглубоких ямах, содержали костяки, ориентированные головой на север или северо-запад. Для них характерна искусственная деформация черепов. Все захоронения сопровождались богатыми наборами вещей, что вызвало их ограбление еще в древности. Вероятнее всего, над ними находились небольшие курганы. К позднему этапу существования кушнарeнковской общности относится Чишминский могильник IX – X веков.

Памятники эпохи средневековья

В XII–XIII веках в Восточном Закамье появляются первые болгарские поселения. Это были еще небольшие поселки, скорее всего, типа факторий: Семиостровское и Татарско-Ямалинское селища, а также ряд болгарских селищ по правобережью р. Шешма и р. Зай: Елантовское, Ошинское, Красно-Кадкинское городища. В среднем течении р. Ик выявлены местонахождения и раскопано одно поселение (Меллятамакское селище VIIa), которые содержат лепную круглодонную керамику с примесью раковины в тесте, украшенную веревочно-

¹³ Казаков Е.П. Кушнарeнковские памятники Нижнего Прикамья // Об исторических памятниках по долинам Камы и Белой. – Казань, 1981.

гребенчатым орнаментом. Такая посуда, имеющая сходство с керамикой из постпетрогромских памятников Среднего Урала, находит параллели в курганных могильниках Северной Башкирии и во многом сходна с цилиндрошейной посудой волжских болгар домонгольского периода.

В золотоордынский период (XIII – XIV века) в Восточном Закамье появляются болгарские поселения и на р. Ик. К ним относятся Бикбуловское, Мел-лятамакское и Усаевское селища. Однако большая часть памятников этого времени оставлена населением чияликской культуры¹⁴. Чияликские памятники в большинстве своем выявлены в бассейне р. Ик. Для них характерна лепная круглодонная с примесью песка в тесте керамика, украшенная веревочно-гребенчатым орнаментом. Чияликские объекты изучены сравнительно неплохо. Е.П.Казаковым проведены раскопки Чияликского, Игимского и Мел-лятамакского VI селищ, а также Такталачукского, Азметьевского I и других могильников, где вскрыто около 400 захоронений. На чияликских поселениях отмечается значительный (до 30-40 см) культурный слой, свидетельствующий об оседлом образе жизни оставившего их населения. Чияликские некрополи являются уже мусульманскими, но содержат следы сильного языческого влияния.

Археологические объекты в районе проводившихся работ.

В районе проводившихся исследований в настоящее время известны следующие археологические объекты (Таблица 1).

Таблица 1.

Наименование	Имеющиеся сведения	Эпоха, культура	Статус ОКН
<i>Альметьевский район Республики Татарстан</i>			
Кзылкечский куст памятников	Группа из 5 объектов, расположенная на расстоянии от км до 1.5 км к северо-западу от села Кзыл-Кеч	Бронзовый век, Средневековье	Выявленный
Елховская (Абдуловская) находка.	Нижнее Абдулово, село В западной части села в 1970 году при закладке памятника обнаружен болгарский светильник темно-красного цвета с ангобом. Коллекция: Елховский народный музей. ¹⁵ Археологические памятники... 1988, № 578. Фахрутдинов Р.Г.. 1975, с 152 № 1221.	Средневековье	Выявленный

¹⁴ Казаков Е.П. Памятники болгарского времени в восточных районах Татарии. – М., 1978.

¹⁵ Археологические памятники... 1988, № 578. Фахрутдинов Р.Г. 1975, с 152 № 1221

Наименование	Имеющиеся сведения	Эпоха, культура	Статус ОКН
Елховское (Старо-багряжское) местонахождение II.	Старый Багряж Елхово, село. В Елховском народном музее хранится железный вток от копья, найденный в северной части села. ¹⁶	Средневековые	Выявленный
Елховский могильник	Елхово, село. Расположен в 1,3 км к югу от села, на ровной площадке высокого мыса, образованного правым берегом р. Шешмы и ручьем. Территория могильника огорожена местными жителями прямоугольной оградой 105 x 37 м. В южной части огороженной территории на площади 23 x 30 м находится 5 плоских надгробных известняковых камней — четыре по углам, один в центре. Надгробные камни заглублены в землю и обращены плоскими сторонами по линии запад-восток. Все они имеют форму плит размерами: № 1 54x24x16, №2-44x42x8, № 3 - 110x32x12, №4 - 42x28x16, № 5 - 28x44x6. На камнях № 1 и № 5 с восточной стороны выбиты знаки, а на № 5 и с западной стороны. При осмотре в с восточной стороны найден фрагмент лентной, плотной по фактуре керамики близкой посуде чиялыкской культуры XIII начала XV вв. Открыт в 1994 г. РАЭ.	Средневековые	Выявленный

Объект строительства расположен в отдалении от перспективных для расширения археологических памятников территорий, на водоразделе рек Шешмы и Багряжки. При картографировании памятников археологии было выявлено, что наиболее близко расположенный памятник *Елховский могильник* находится не менее чем в километре к югу от участка отводимой под строительство территории, в частности – куста скважин 2000. (рис.2).

Определение состояния и границ памятников, находящихся за пределами землеотводов (но в относительной близости от него) не являлось первоочередной задачей данных работ, поскольку они не входят в полосу землеотвода и уже обследовались в недавнем прошлом.

В границах исследованных земельных участков и на смежных участках выявленные археологические объекты не зафиксированы.

¹⁶ Археологические памятники... 1988. Фахрутдинов Р.Г. 1975. № 576.

ГЛАВА 2. АРХЕОЛОГИЧЕСКОЕ ОБСЛЕДОВАНИЕ ЗЕМЕЛЬНОГО УЧАСТКА ПРОЕКТИРУЕМОГО СТРОИТЕЛЬСТВА

Общие сведения о проектируемом объекте.

Археологическому обследованию подвергся земельный участок строительного объекта: «Расширение обустройства Беркет-Ключевского нефтяного месторождения. ЗАО «Охтин-Ойл». Обследованный участок расположен в Альметьевском муниципальном районе Республики Татарстан.

Строительный объект «Расширение обустройства Беркет-Ключевского нефтяного месторождения. ЗАО «Охтин-Ойл» в своем составе содержит следующие проектируемые объекты инфраструктуры:

Таблица 2. Состав проектируемых объектов инфраструктуры

№ п.п.	Наименование	Площадь/Протяженность
1.	Куст скважин 2000	0.75 га
2.	Куст скважин 2002	0.59 га
3.	Куст скважин 2017	0.62 га
4.	Газопровод	5180.00 м
5.	Нефтегазосборный трубопровод до ГЗНУ -367	2191.00 м
6.	Нагнетательная добывающая скважина 1436	0.42 га
7.	Нефтегазосборный трубопровод от скв.1436 в сторону ГЗНУ -490	2481.00 м
8.	ВЛ 10 кВ от скв. 1436	1702.00 м
9.	Куст скважин 1415 (к обустройству одна скв. 1419)	0.3 га
10.	Куст скважин 3311 (к обустройству одна скв. 1420)	0.22 га
11.	Нагнетательная скважина 1432 (К-424-1)	0.42 га
12.	Нагнетательная скважина 1423	0.22 га
13.	Нагнетательная скважина 2007 (Куст 391)	0.22 га
14.	Высоконапорный водовод к скв. 1423в	70 м
15.	Высоконапорный водовод скв. 2007в	95 м
16.	Высоконапорный водовод скв. 1432в	126 м

Итого, к обустройству кустов скважин (включая отдельные скважины к обустройству) площадью менее 1 га каждый – 9; Трубопроводов различного назначения – 6 трасс общей протяженностью 10143 м; ВЛ 10кВ протяженностью 1702 м. Т.е., общая протяженность линейных объектов – 11845 м. Проектируемые нефтегазосборный трубопровод от скв.1436 в сторону ГЗНУ -490, протяженностью 2481.00 м и газопровод (от ГЗНУ – 367 до ГЗНУ – 490) - 5180.00 м идут в одном створе.

На кустах скважин 2000, 2002, 2017 ранее были проведены строительные работы. Произведенная срезка поверхности и обваловка территории кустов скважин частично обнажили материковую поверхность. На данной территории шурфовка была не целесообразна. При осморе следов осоеения древним челом не выявлено, большая часть поверхности грунта срезана до материкового слоя.

Общие сведения о проведенных археологических исследованиях.

Археологическое обследование земельного участка проектируемого строительства проводилось в пешем порядке, в соответствии с методикой проведения археологической разведки. Осуществлялся как визуальный осмотр участка отводимого объекта, его микрорельефа и имеющихся там обнажений, так и шурфовка (либо зачистка обнажений) на наиболее перспективных, с точки зрения обнаружения следов культурного слоя, участках дневной поверхности.

Обследование проводилось в сырую осеннюю погоду. Вся область исследования была преодолена группой из 3 человек, пешим маршрутом, на всем протяжении которого проводился визуальный осмотр обнажений и поверхности участков, входящих в область исследования. В момент проведения обследования дневная поверхность земельного участка была местами покрыта следами осадков, что затрудняло визуальный осмотр. Поэтому поиска подъемного материала производился наиболее тщательно. Площадки для закладки разведочных шурфов были выбраны нами в местах, наиболее перспективных для расположения памятника археологии. Кроме того в районе исследования осмотрены пашни, грунтовые дороги и все близлежащие овраги.

Каких-либо археологических материалов, свидетельствующих о наличии древних поселений, а также видимых признаков древних захоронений и курганно-грунтовых могильников (курганов) на исследованных земельных участках проектируемой инфраструктуры объекта: «Расширение обустройства Беркет-Ключевского нефтяного месторождения. ЗАО «Охтин-Ойл», нами зафиксировано не было. С учетом того, что практически на всем протяжении маршрута поверхность была потревожена, вероятность пропустить в ходе этих работ выходы культурного слоя или подъемный материал была крайне невелика.

Земляные работы (закладка шурфов), выполнялись с учетом всех требований п. 3.17-3.21 раздела 3 «Положения о порядке проведения археологиче-

ских полевых работ (археологических раскопок и разведок) и составления научной отчётной документации».

В районе проектирования объекта: «Расширение обустройства Беркет-Ключевского нефтяного месторождения. ЗАО «Охтин-Ойл» было заложено 20 разведочных шурфов, площадью 1х1 кв. м.

Шурфы 1х1 м закладывались на всех участках, где ималась возможная перспектива обнаружения культурных напластований. Шурфы были ориентированы бортами по сторонам света. Общая площадь шурфов в 20 кв. м, соответствует строительным объемам (площадью и протяженностью проектируемых сооружений объекта). С помощью шурфовки была уточнена информация о наличии/отсутствии культурного слоя на наиболее перспективных в археологическом плане участках.

Шурфы имеют сквозную нумерацию арабскими цифрами (номера присваивались в порядке закладки). Шурфы прокапывались от современной дневной поверхности до материка, борта и подошва зачищались. Прокопка осуществлялась штыками (пластами) глубиной 20 см. Для северо-западных углов каждого шурфа получена привязка к глобальной системе координат в системе WGS84 (с погрешностью ± 4 м.). Для определения географических координат и привязки археологических раскрытий использовался прибор GPS-фиксации. Фотофиксация местности, бортов и подошв шурфов выполнялась цифровым фотоаппаратом. Местоположение шурфов обозначалось на топографическом плане зоны строительства, проводилось их описание, включающее географическое положение, привязку к близлежащим населенным пунктам, характеристику рельефа и топографических особенностей и характер почвенных напластований. Все шурфы после фиксации были рекультивированы.

Литологические отложения на всех осмотренных обнажениях и в заложённых разведочных шурфах оказались стерильными.

Шурфы на земельных участках проектируемого объекта.

Таблица 3. Шурфы на проектируемых объектах инфраструктуры

№№ шурфов	Объект инфраструктуры	Площадь/Протяженность	Наличие/отсутствие культурных напластований, находок
В ходе строительных работ поверхность сильно изрыта, произведен осмотр	Куст скважин 2000 Куст скважин 2002 Куст скважин 2017	1,96 га	Следов культурных напластований и артефактов не обнаружено
4-12	Газопровод	5180.00 м	Стерильные
1-3	Нефтегазосборный трубопровод до ГЗНУ -367	2191.00 м	Стерильные
14	Нагнетательная добывающая скважина 1436	0.42 га	Стерильные
10-12	Нефтегазосборный трубопровод от скв.1436 в сторону ГЗНУ -490	2481.00 м	Стерильные
15-16	ВЛ 10 кВ от скв. 1436	1702.00 м	Стерильные
13	Куст скважин 1415 (к обустройству одна скв. 1419)	0.3 га	Стерильные
18	Куст скважин 3311 (к обустройству одна скв. 1420)	0.22 га	Стерильные
19	Нагнетательная скважина 1432 (К-424-1)	0.42 га	Стерильные
17	Нагнетательная скважина 1423	0.22 га	Стерильные
17	Высоконапорный водовод к скв. 1423в	70 м	Стерильные
20	Высоконапорный водовод скв. 2007в	95 м	Стерильные
19	Высоконапорный водовод скв. 1432в	126 м	Стерильные
20	Нагнетательная скважина 2007 (Куст 391)	0.22 га	Стерильные

Находок и следов культурных напластований в шурфах не выявлено. Была произведена фотофиксация северного борта для каждого шурфа. Все шурфы были рекультивированы. Произведена фотофиксация шурфов после рекультивации.

Таблица 4. Координаты точек шурфовки

№ п/п	Описание	Координаты
1.	Шурф №1	N54°52'58,63" E51°37'56,22"
2.	Шурф №2	N54°52'56,99" E51°38'13,83"
3.	Шурф №3	N54°52'52,96" E51°39'05,78"
4.	Шурф №4	N54°52'53,59" E51°40'00,32"
5.	Шурф №5	N54°53'35,22" E51°39'36,95"
6.	Шурф №6	N54°54'07,73" E51°39'18,85"
7.	Шурф №7	N54°54'35,61" E51°39'04,54"
8.	Шурф №8	N54°54'42,40" E51°38'48,97"
9.	Шурф №9	N54°54'53,23" E51°38'17,30"
10.	Шурф №10	N54°55'05,01" E51°37'44,80"
11.	Шурф №11	N54°55'18,46" E51°37'07,71"
12.	Шурф №12	N54°55'21,05" E51°36'28,40"
13.	Шурф №13	N54°55'26,91" E51°36'18,98"

№ п/п	Описание	Координаты
14.	Шурф №14	N54°54'50,95" E51°37'31,79"
15.	Шурф №15	N54°54'39,76" E51°37'06,30"
16.	Шурф №16	N54°54'26,89" E51°36'32,46"
17.	Шурф №17	N54°55'41,08" E51°35'21,76"
18.	Шурф №18	N54°55'07,43" E51°35'14,66"
19.	Шурф №19	N54°54'54,02" E51°35'59,62"
20.	Шурф №20	N 54°56'26.37"E51°37'48.41"

ЗАКЛЮЧЕНИЕ.

Территория в зоне отвода участков по проекту: *«Расширение обустройства Беркет-Ключевского нефтяного месторождения. ЗАО «Охтин-Ойл»*, представляет собой интересный в археологическом понимании регион, который осваивался с древнейших времен по настоящее время, о чем свидетельствуют предыдущие археологические исследования. Целью данных работ не являлось определение точных границ известных памятников, а определение наличия культурного слоя в зоне обустройства трасс водоводов.

В результате предварительного анализа историко-археологической ситуации на рассматриваемой территории и в ее окрестностях, установлено следующее: в округе данной территории был известен ряд объектов археологического наследия, ближайшим из которых является *Елховский могильник*. Памятник находится не менее чем в километре к югу от участка отводимой под строительство территории, в частности – куста скважин 2000.

Исследователями была изучена вся проектируемая по объекту *«Расширение обустройства Беркет-Ключевского нефтяного месторождения. ЗАО «Охтин-Ойл»* территория.

В результате проведенных полевых археологических работ установлено, что на земельном участке проектируемого объекта: *«Расширение обустройства Беркет-Ключевского нефтяного месторождения. ЗАО «Охтин-Ойл»*, каких-либо археологических материалов, свидетельствующих о наличии здесь древних поселений, а также видимых признаков древних захоронений и курганных могильников не обнаружено. Ни один из ранее выявленных объектов культурного наследия, учтённых в настоящее время в Альметьевском муниципальном районе Республики Татарстан не попадает в зону проведения указанных строительных работ.

Дальнейшие работы по объекту *«Расширение обустройства Беркет-Ключевского нефтяного месторождения. ЗАО «Охтин-Ойл»* могут быть проведены без угрозы разрушения объектов археологического наследия.

СПИСОК ИСТОЧНИКОВ И ЛИТЕРАТУРЫ.

1. Природа Татарии. – Казань, 1947..
2. Шпилевский С.М. Древние города и другие булгаро-татарские памятники в Казанской губернии. – Казань, 1877, с. 373.
3. Смирнов Я.И. Восточное серебро // СПб, 1909; Отчёт Императорской Археологической комиссии // М., 1895, с. 60; Штукенберг А.А. Материалы для изучения медного (бронзового) века восточной полосы Европейской России // Известия ОАЭИ, т.ХVII, вып.4. Казань, 1901; Булычев Н.И. Отчет об исследованиях в Прикамье // Древности из Восточной России, т.III. – М., 1902
4. Варахсин Л.И. Материалы к археологии // Материалы по охране, ремонту и реставрации памятников ТАССР, вып.IV. – Казань, 1930.
5. Шокуров А.П. Материалы к археологической карте нижнего течения р.Белой и среднего течения р.Ик // Древности Башкирии. – М., 1970.
6. Халиков А.Х. Археологические исследования в ТАССР // Известия КФАН. - Казань, 1962.
7. Фахрутдинов Р.Г. Исследование Закамских археологических памятников Волжско-камской Булгарии // Тезисы докладов научной конференции молодых учёных. – Казань, 1967
8. Косменко М.Г. Итоги раскопок Татарско-Азиевской IV стоянки // Древности Икско-Бельского междуречья. – Казань, 1978.
9. Габяшев Р.С. Русско-Азиевская стоянка // Древности Икско-Бельского междуречья. – Казань, 1978.
10. Габяшев Р.С. Второе Татарско-Азиевское поселение // Древности Икско-Бельского междуречья. – Казань, 1978.
11. Халиков А.Х. Древняя история Среднего Поволжья. М., 1969, с. 235
12. Казаков Е.П. Кушнаренковские памятники Нижнего Прикамья // Об исторических памятниках по долинам Камы и Белой. _ Казань, 1981.
13. Казаков Е.П. Памятники болгарского времени в восточных районах Татарии. – М., 1978.
14. Кузьминых С.В. Металлообработка срубных племён Закамья // Об исторических памятниках по долинам Камы и Белой. – Казань, 1981
15. Свод памятников археологии Республики Татарстан: в 3 т. Казань, 2007, - Т.3.

АЛЬБОМ ИЛЛЮСТРАЦИЙ

Список рисунков.

Рис.1. Район проведения археологических работ на карте Республики Татарстан.

Рис.2. Ситуационный план объекта «Расширение обустройства Беркет-Ключевского нефтяного месторождения. ЗАО «Охтин-Ойл» с памятником археологии расположенным поблизости.

Рис.3. Ситуационный план расположения объекта «Расширение обустройства Беркет-Ключевского нефтяного месторождения. ЗАО «Охтин-Ойл».

Рис.4- Рис.28. Материалы фотофиксации.

Рис. 29. Копия Открытого листа.

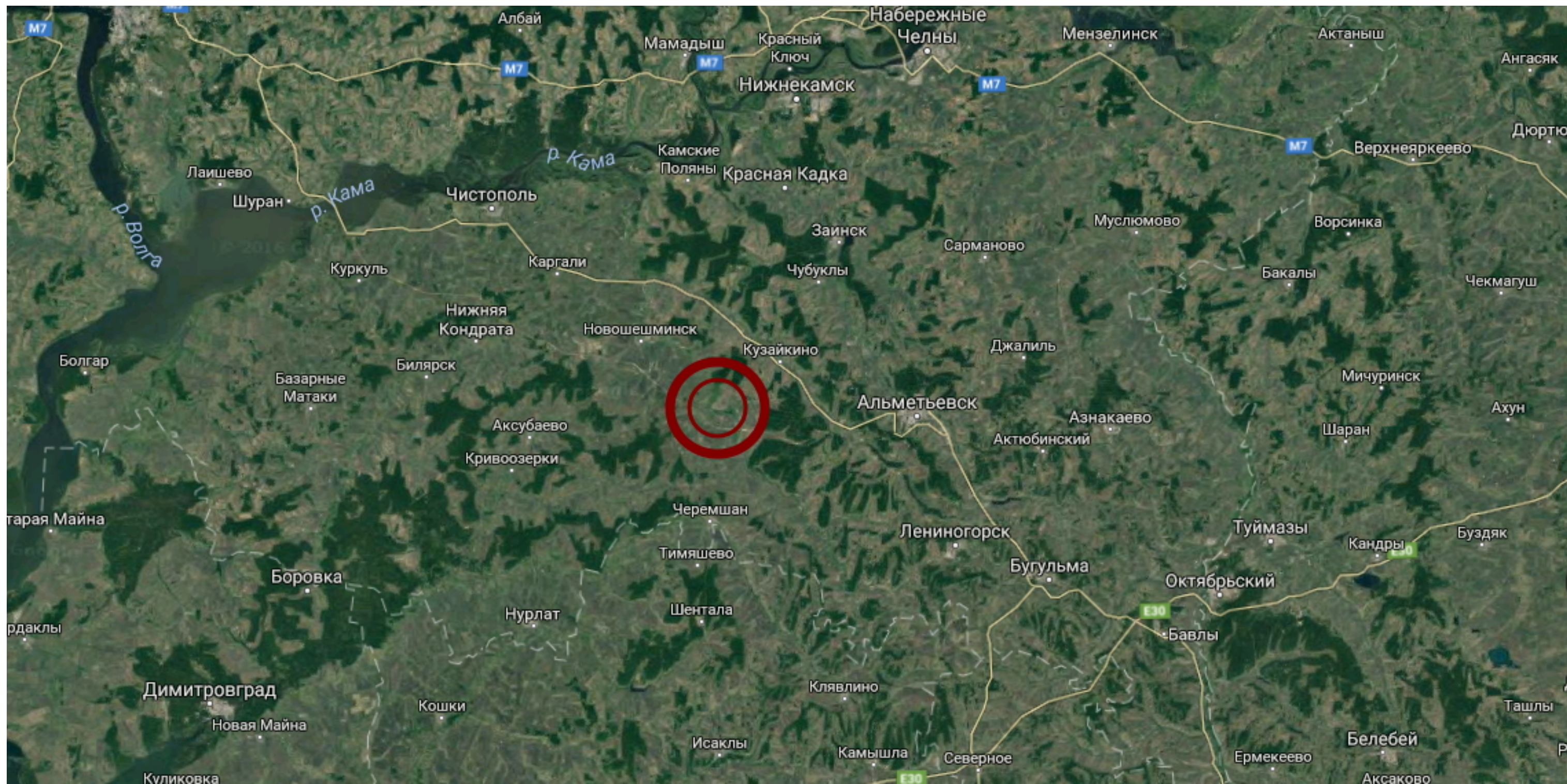


Рис.1. Район проведения археологических работ на карте Республики Татарстан

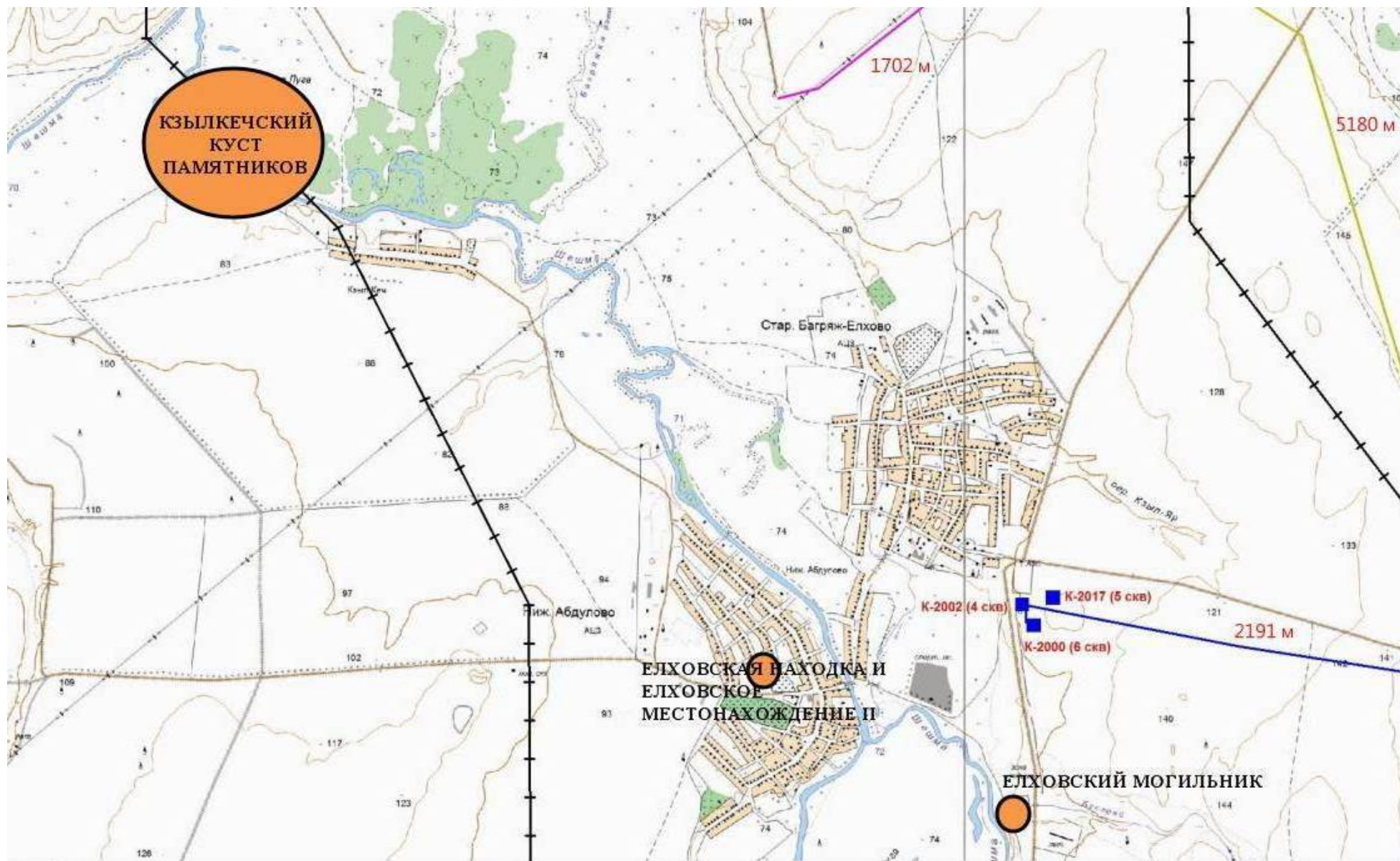


Рис.2. Ситуационный план объекта «Расширение обустройства Беркет-Ключевского нефтяного месторождения. ЗАО «Охтин-Ойл» с памятником археологии расположенным поблизости.

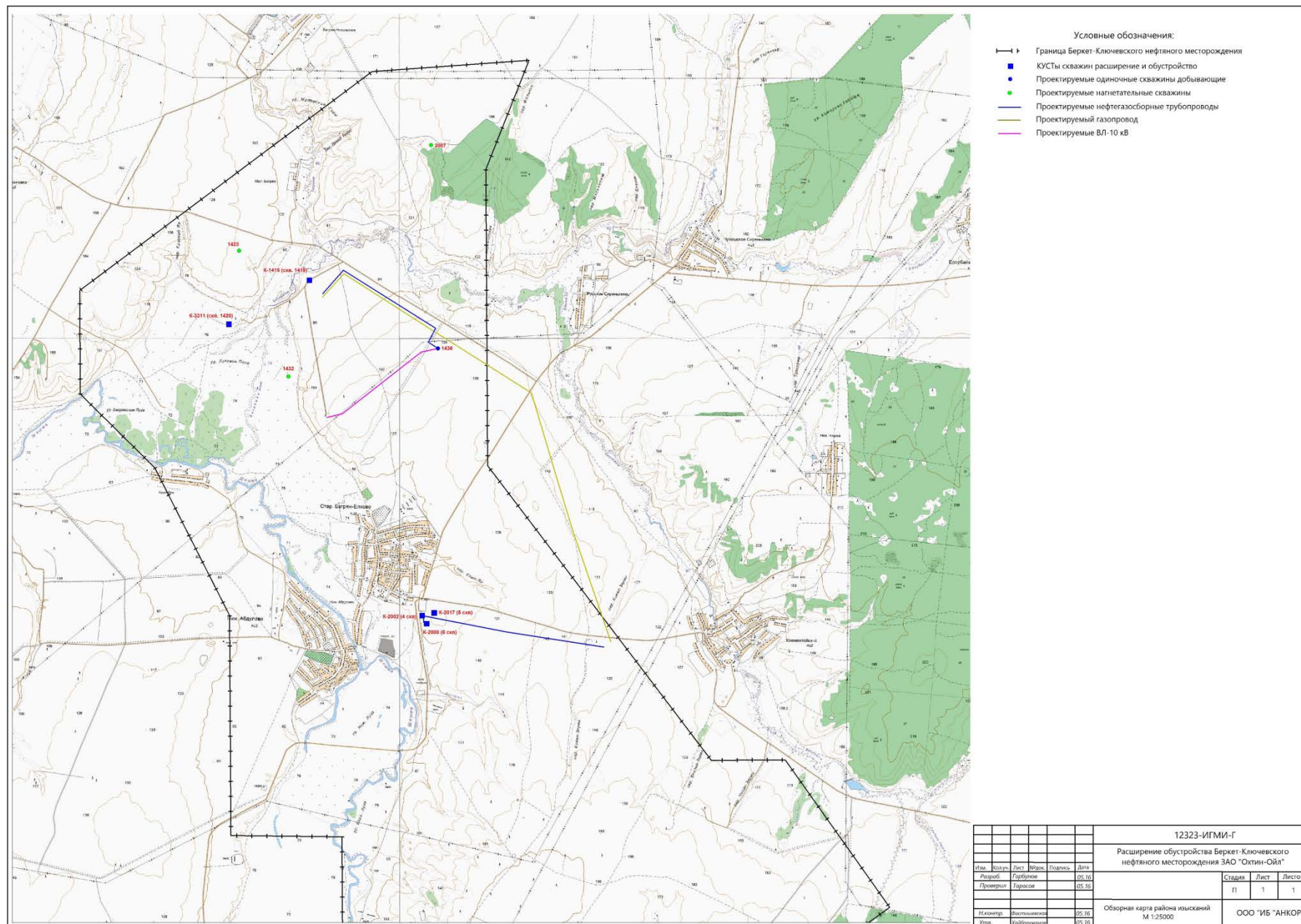


Рис. 3. Ситуационный план расположения объекта «Расширение обустройства Беркет-Ключевского нефтяного месторождения. ЗАО «Охтин-Ойл»

МАТЕРИАЛЫ ФОТОФИКСАЦИИ



Рис.4. «Расширение обустройства Беркет-Ключевского нефтяного месторождения. ЗАО «Охтин-Ойл». Кусты скв. 2000, 2002, 2017. Общий вид с севера.



Рис.5. «Расширение обустройства Беркет-Ключевского нефтяного месторождения. ЗАО «Охтин-Ойл». Кусты скв. 2000, 2002, 2017. Общий вид с востока.



Рис.6. «Расширение обустройства Беркет-Ключевского нефтяного месторождения. ЗАО «Охтин-Ойл». Кусты скв. 2000, 2002, 2017. Общий вид с юга.



Рис.7. «Расширение обустройства Беркет-Ключевского нефтяного месторождения. ЗАО «Охтин-Ойл». Кусты скв. 2000, 2002, 2017. Общий вид с запада.



Рис.8. «Расширение обустройства Беркет-Ключевского нефтяного месторождения. ЗАО «Охтин-Ойл». Кусты скв. 2000, 2002, 2017. Общий вид на площадке.

Рис. 9. Шурф №1.



Рис. 10. Шурф №2.





Рис. 11. Шурф №3.





Рис.12. Шурф №4.

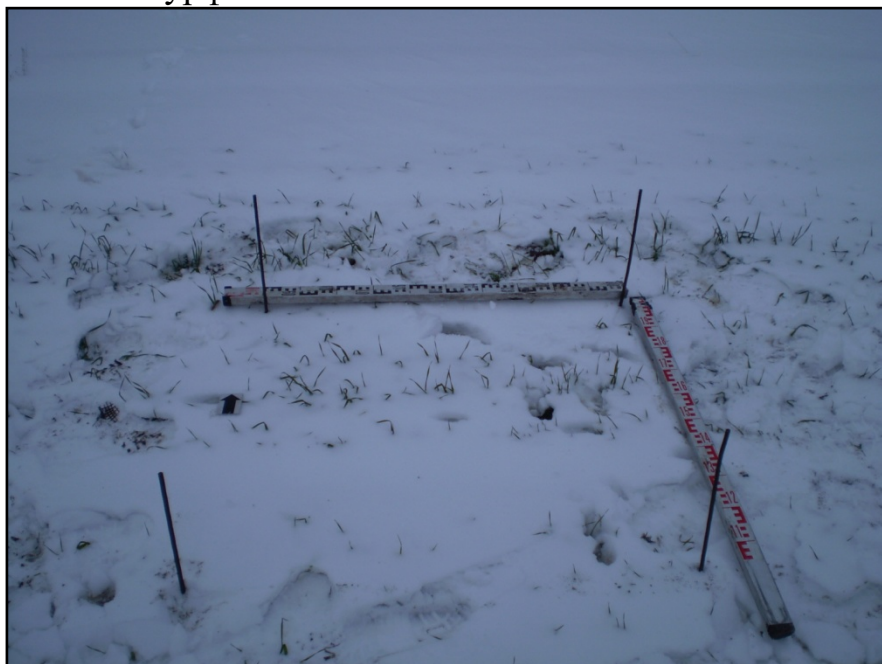




Рис.13. Шурф №5.

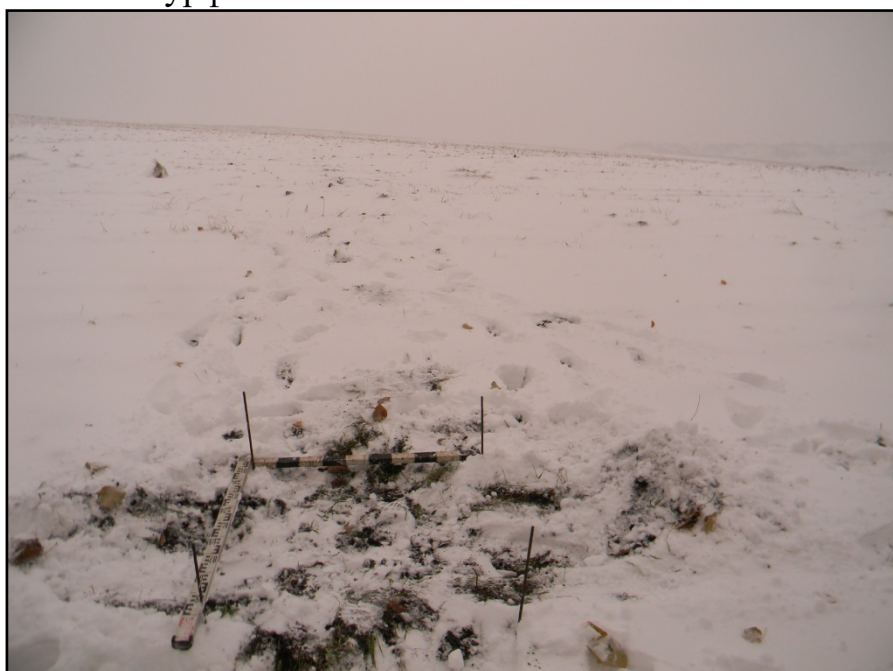




Рис.14. Шурф №6.

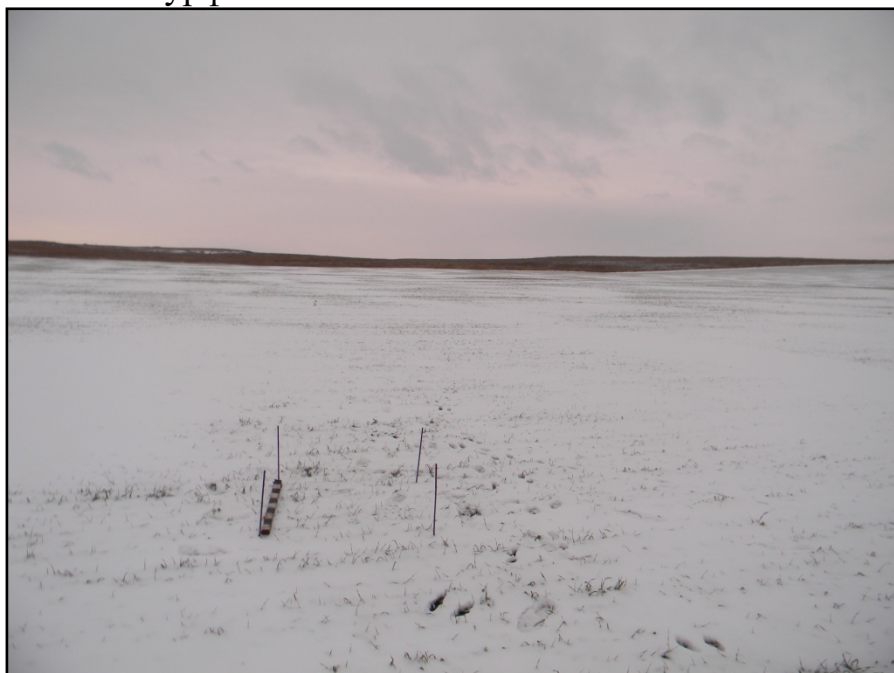




Рис.15. Шурф №7.



Рис.16. Шурф №8.



Рис.17. Шурф №9.





Рис.18. Шурф №10.

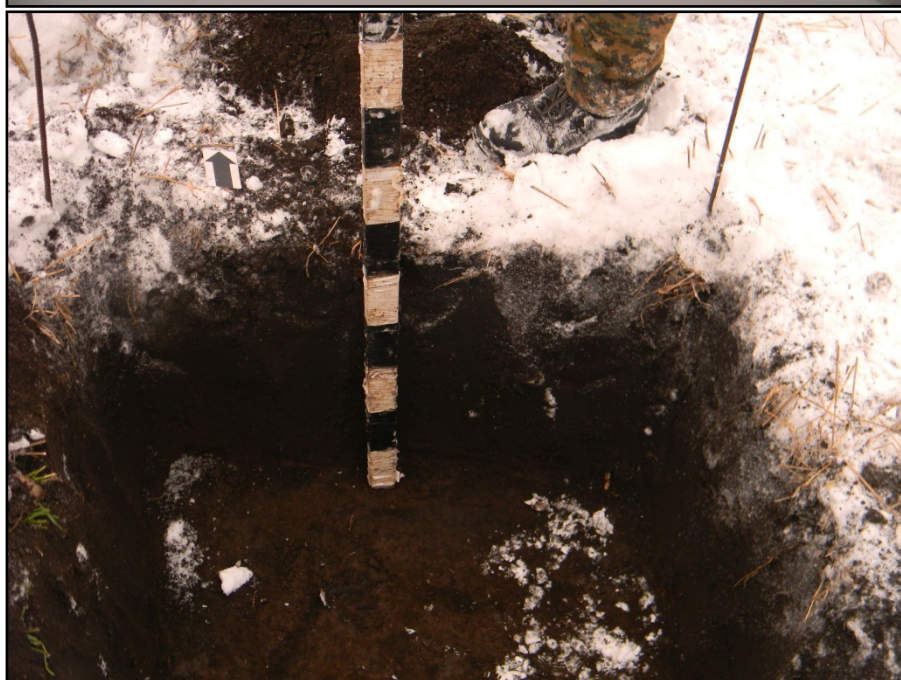




Рис.19. Шурф №11.





Рис.20. Шурф №12.

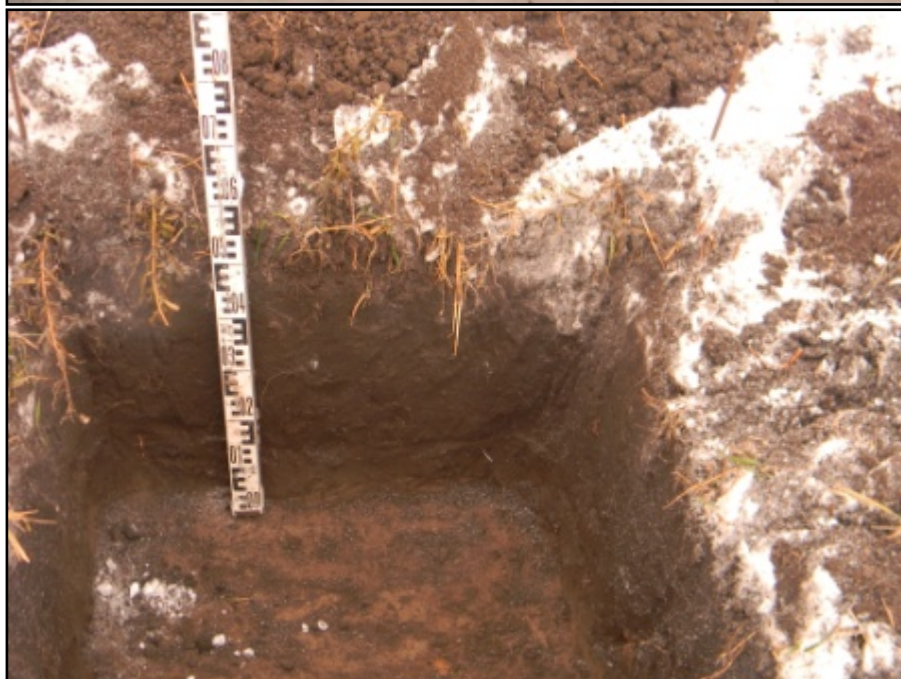




Рис.21. Шурф №13.





Рис.22. Шурф №14.





Рис.23. Шурф №15.





Рис.24. Шурф №16.





Рис.25. Шурф №17.





Рис.26. Шурф №18.





Рис.27. Шурф №19.



Рис.28. Шурф №20.





Министерство культуры Российской Федерации

ОТКРЫТЫЙ ЛИСТ

№ 2088

Настоящий открытый лист выдан:

Истомину Константину Эдуардовичу

паспорт 9212 № 363593
(серия номер паспорта)

на право проведения археологических полевых работ
в Республике Татарстан в зоне обустройства скважин кустов №1480, №1516, №3826, №1547
Енорускинского месторождения нефти в Аксубаевском районе, Степноозерского месторождения,
перспективных кустов Аканского нефтяного месторождения, куста скважин №1347 Некрасовского
нефтяного месторождения, куста скважин К-4-3 Зюзеевского нефтяного месторождения в
Нурлатском районе, строительства напорного нефтепровода с узлом сдачи нефти от ДНС-2 до
ДНС-6А в Альметьевском, Нововешминском районах, реконструкции системы ППД с целью
перевода КНС-1 под закачку сточных вод, расширения обустройства Беркет-Ключевского
нефтяного месторождения в Альметьевском районе, пункта приема нефти при ДНС-523с
Урмышлинского нефтяного месторождения, установки подготовки нефти «Урмышла», напорного
нефтепровода от УПН «Урмышла» до ПСП «Н.Елхово» в Лениногорском, Черемшанском районах,
реконструкции производства с организацией новых участков на ООО «Уруссинский химический
завод» в Ютазинском районе, элеватор 20 т. с сушилкой в г.Набережные Челны; на участках
строительства и реконструкции автомобильных дорог «Агрыз – Красный Бор» – Сахра в Агрызском
районе, Подъезд к с.Мрясево в Актанышском районе, «Арск – граница Республики Марий Эл на
участке Шурабаш – Байкал» в Арском районе, «Кулле-Киме – Ислейтар» – Новая Береске в
Атнинском районе, Подъезд к дер.Улисыял, «Балтаси – Атия» – Большие Лыжи 2 часть в
Балтасинском районе, Подъезд к дер.Большой Починок в Высокогорском районе, «Починок Сутер –
Важашур», «Верхний Искубаш – Нижний Искубаш» – Красные Горы, «Каркаусь – Салтык –
Ерыкла» в Кукморском районе, «Мамадыш – Кукмор – Кляуш» – Комаровка в Мамадышском районе,
«Корноухово – Новая Ырга – Шетнево – Тулуши» – Шетнево – Черемышево в Рыбно-Слободском
районе, «Казань – Шемордан» – Новые Зюри, «Узяк – Алга – Петровский» в Тюлячинском районе, в
зоне обустройства Нуркеевского нефтяного месторождения в Тукаевском, Сармановском районах,
Актанышского нефтяного месторождения в пределах Актанышского участка недр в
Актанышском районе Республики Татарстан, Илишевском районе Республики Башкортостан.

(место проведения археологических полевых работ)

На основании открытого листа

Истомин Константин Эдуардович
(Ф.И.О.)

имеет право производить следующие археологические полевые работы:
археологические разведки с осуществлением локальных земляных работ на указанной территории в
целях выявления объектов археологического наследия, уточнения сведений о них и планирования

009800

мероприятий по обеспечению их сохранности.

Передоверие права на проведение археологических полевых работ по данному открытому листу другому лицу запрещается.

Срок действия открытого листа: с 3 ноября 2016 г. по 31 декабря 2016 г.

Дата принятия решения о предоставлении открытого листа: 3 ноября 2016 г.

Первый заместитель Министра
(должность)

(подпись)

В.В.Аристархов
(Ф.И.О.)

Дата 3 ноября 2016 г.

М.П.

